

## **Übersicht des motorisierten 2Rad-Marktes in Deutschland**

Als Quelle dienen öffentlich zugängliche Publikationen der Bundesbehörde Kraftfahrt Bundesamt (KBA).

Datum: September 2014

Verfasser: Martin Trost

## Übersicht des motorisierten 2Rad-Marktes in Deutschland

### Inhaltsverzeichnis

|  |    |
|--|----|
| Präambel .....   | 3  |
| 2Rad-Marktdaten .....  | 4  |
| Die Entwicklung des 2Rad-Bestandes (2008 – 2014) .....                                 | 4  |
| Die Entwicklung des 2Rad-Bestandes der Top-Fahrzeughersteller (2008 – 2014) .....      | 5  |
| Bestandszuwachs der Top-2Rad-Fahrzeughersteller (2008-2014) .....                      | 6  |
| Fahrzeugbestand nach Hubraum (2009 – 2014) .....                                       | 7  |
| Fahrzeugbestand nach Leistung in kW (2008 – 2013) .....                                | 8  |
| Neuzulassungen 2008 – 2013 .....   | 10 |
| Neuzulassungen der Top-2Rad-Fahrzeughersteller (2008 – 2013) .....                     | 11 |
| Ausserbetriebsetzungen .....   | 12 |
| Außerbetriebsetzungen der Top-2Rad-Fahrzeughersteller (2008 – 2012) .....              | 13 |
| Besitzumschreibungen .....   | 14 |
| Besitzumschreibungen der Top-2Rad-Fahrzeughersteller (2008 – 2013) .....               | 15 |
| Entwicklung der 2Rad-Bestände mit Saisonkennzeichen (2008 – 2013) .....                | 16 |
| Entwicklung der 2Rad-Fahrzeugbestände mit Historienkennzeichen (2008 – 2014) .....     | 17 |
| Entwicklung der 2Rad-Fahrzeugbestände mit Wechselkennzeichen (2012) .....              | 18 |
| Entwicklung der 2Rad-Fahrzeugbestände mit Versicherungskennzeichen (2008 – 2012) ..... | 19 |
| Entwicklung des 2Rad-Fahrzeugalters (2008 – 2014) .....                                | 20 |
| Entwicklung des 2Rad-Fahrzeugalters über die Bundesländer .....                        | 21 |
| Entwicklung das Halteralters (2010 – 2013) .....                                       | 23 |
| Entwicklung der weiblichen Halter (2010 – 2013) .....                                  | 24 |
| Einschätzungen zur Marktentwicklung der (Top-)Fahrzeughersteller .....                 | 25 |
| Impressum .....  | 26 |
| Urheberrecht Martin Trost .....  | 26 |

## Übersicht des motorisierten 2Rad-Marktes in Deutschland

### Präambel

Als Ausgangsjahr wurde 2008 gewählt, da von 2008 an beginnend die Statistiken des KBA<sup>1</sup> nur noch die angemeldeten Fahrzeuge ohne die vorübergehenden Stilllegungen / Außerbetriebsetzungen beinhalten. So wird sichergestellt, dass alle Daten die gleichen Grundvoraussetzungen besitzen und daher wirklich vergleichbar sind.

Sämtliche Fahrzeugbestandsdaten stammen aus verschiedenen über die Jahre öffentlich zugänglichen Publikationen des KBA. Diese Daten wurden gesammelt, zusammengeführt und miteinander in Relation gesetzt.

Nicht immer kann das KBA Fahrzeuge aufgrund fehlender oder falscher Merkmale in entsprechende Gruppen setzen. Daher kann es bei einer Addition der Angaben in diesem Report zu Differenzen beim Vergleich mit dem Gesamtfahrzeugbestand kommen.

Für Nicht-Marktteilnehmer sind zu verschiedenen Themen Erklärungen gesetzt worden.

In der Europäischen Gemeinschaft gilt eine einheitliche Definition der Fahrzeugklassen. Die Definition des 2Rades ist in der Richtlinie 2002/24/EG festgelegt und trägt die Bezeichnung „Klasse L“.

Klasse L = 2rädriige oder 3rädriige Kraftfahrzeuge sowie leichte 4rädriige Kraftfahrzeuge.

Sämtliche Statistiken umfassen alle Fahrzeuge der Klasse L.

Eine detaillierte Erklärung der Unterteilung in Klasse L ist zu finden unter

[http://www.gesetze-im-internet.de/stvzo\\_2012/anlage\\_xxix\\_168.html](http://www.gesetze-im-internet.de/stvzo_2012/anlage_xxix_168.html)

Zur Vereinfachung wird im Report anstelle des Terminus „Kraftrad“ der Terminus „2Rad“ verwendet.

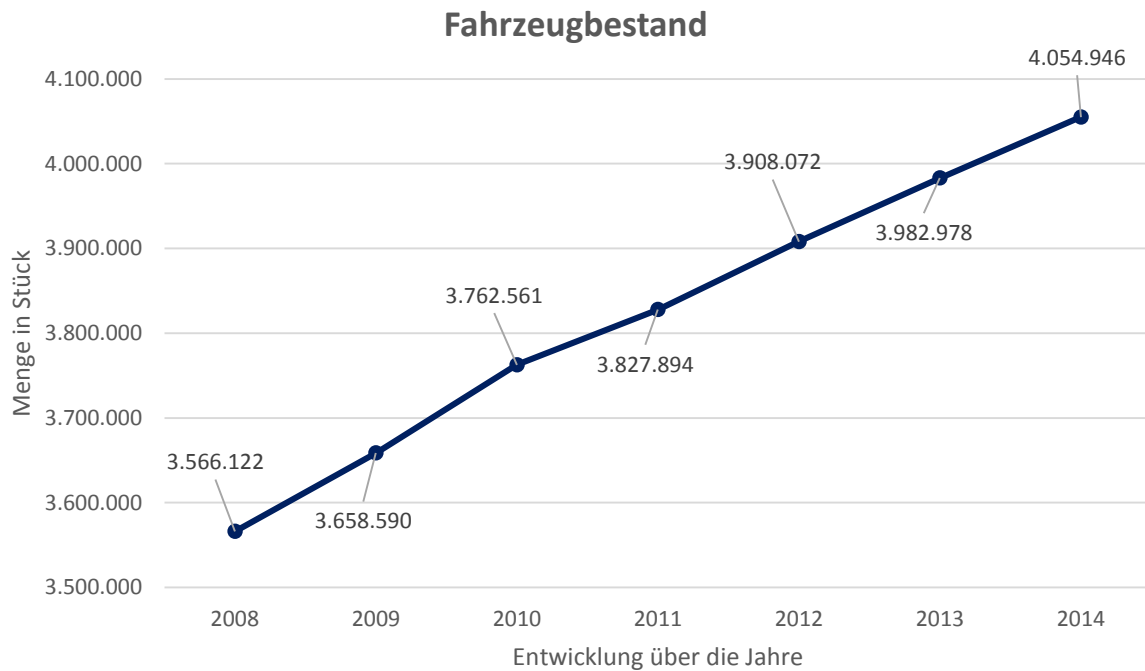
---

<sup>1</sup> KBA = Kraftfahrt Bundesamt (Bundesbehörde)  
Zentrales Fahrzeugregister

## Übersicht des motorisierten 2Rad-Marktes in Deutschland

### 2Rad-Marktdaten

#### Die Entwicklung des 2Rad-Bestandes (2008 – 2014)



#### Anmerkung

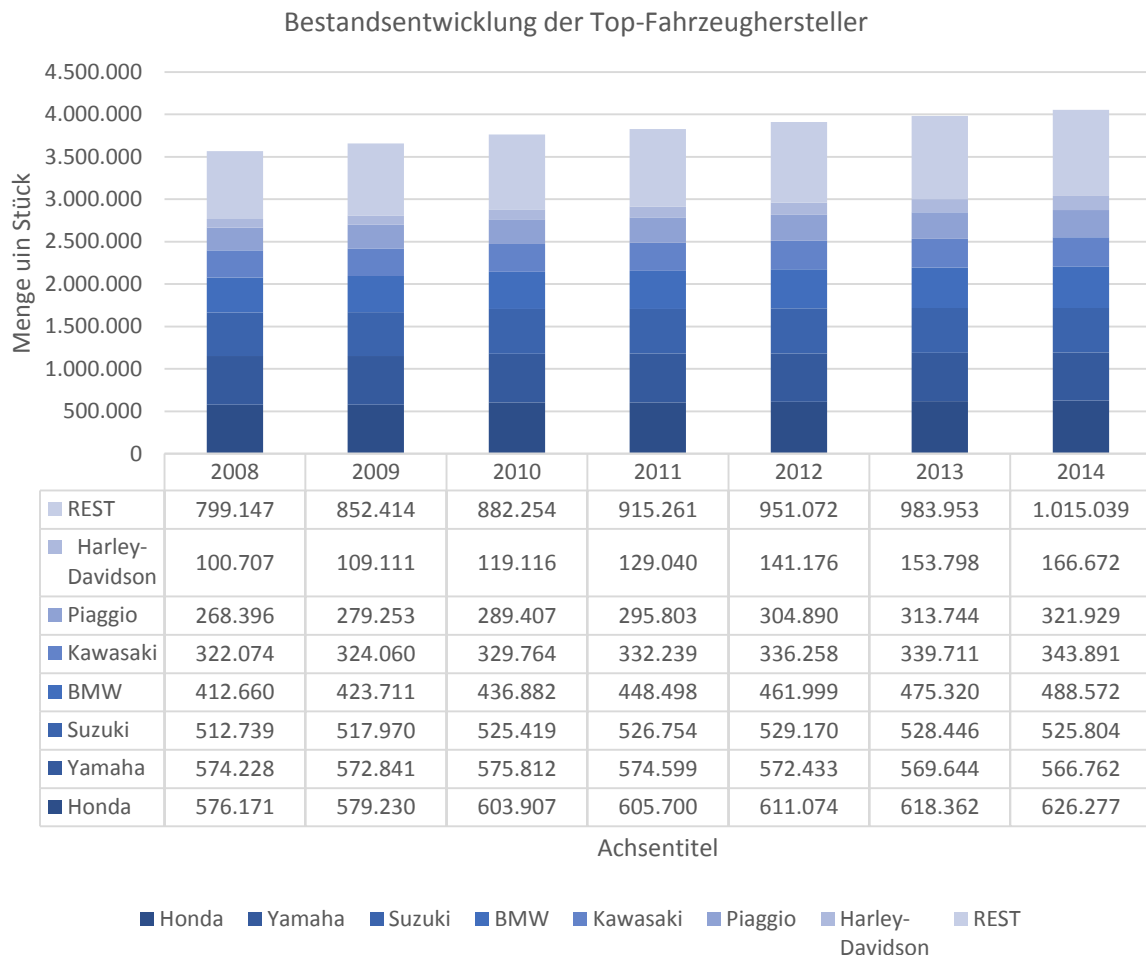
Die Entwicklung der letzten fünf Jahre verläuft augenscheinlich positiv. Der Bestandszuwachs liegt bei knapp 500.000 Fahrzeugen, eine Steigerung von etwa 14%. Folgende wesentliche Faktoren sind jedoch für eine unverblühte Bewertung nicht bekannt:

- Der Anteil an gewerblichen Händler- und Herstellerzulassungen. Im Automobilbereich starten diese gewerblichen Händler- und Herstellerzulassungen bei ~10% und erreichen Werte von bis zu ~50%, abhängig vom Fahrzeughersteller.
- Mehrfachnennungen bei den Fahrzeughaltern. In den Statistiken des KBA entsprechen die Halterzahlen 1:1 den Zulassungszahlen. Es existieren keine Daten zu dem Halter-Fahrzeugmengen-Verhältnis.

## Übersicht des motorisierten 2Rad-Marktes in Deutschland

### Die Entwicklung des 2Rad-Bestandes der Top-Fahrzeughersteller (2008 – 2014)

Als Top-Fahrzeughersteller werden die Hersteller betrachtet, die in Deutschland einen Fahrzeugbestand von über 100.000 Fahrzeugen über alle Modelle aufweisen.



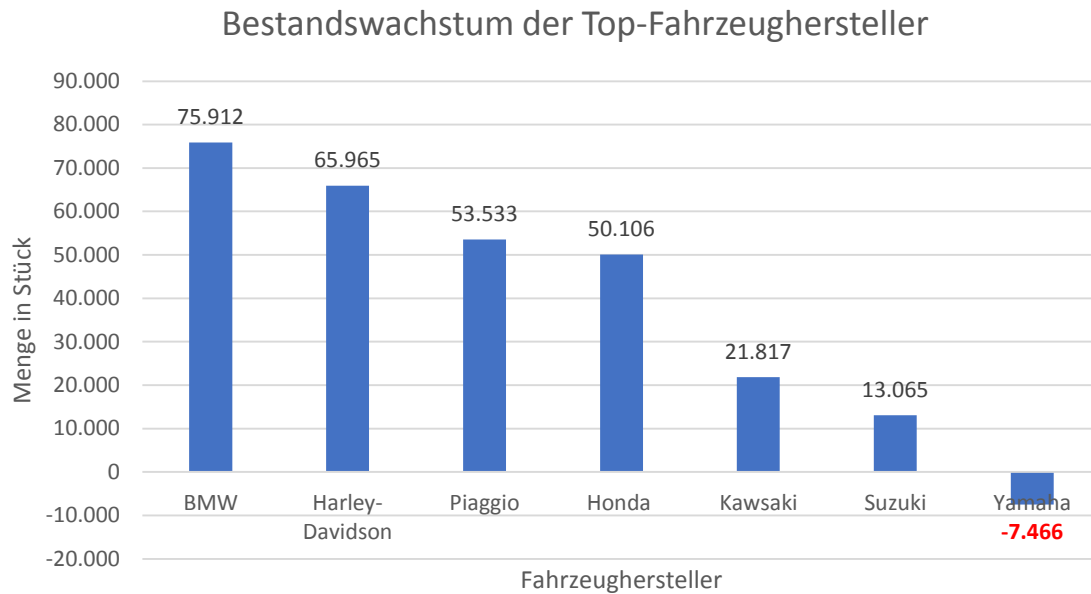
#### Anmerkung

Der Anteil der Top-Fahrzeughersteller am Gesamtbestand hat sich von knapp 78% in 2008 auf knapp 75% in 2014 verringert.

Betrachtet man nur die vier japanischen Fahrzeughersteller, Honda, Yamaha, Suzuki und Kawasaki, so ist deren Anteil von knapp 56% in 2008 auf knapp 51% in 2014 gesunken. Die Marken BMW, Piaggio und Harley Davidson hingegen kommen von knapp 22% in 2008 auf über 24% in 2014.

## Übersicht des motorisierten 2Rad-Marktes in Deutschland

### Bestandszuwachs der Top-2Rad-Fahrzeughersteller (2008-2014)



#### Anmerkung

Die europäischen Fahrzeughersteller, allen voran BMW, gewinnen deutlich an Bedeutung. Die vier großen japanischen Fahrzeughersteller verlieren, Yamaha verzeichnet sogar einen Neuzulassungsrückgang gegenüber 2008.

## Übersicht des motorisierten 2Rad-Marktes in Deutschland

### Fahrzeugbestand nach Hubraum (2009 – 2014)

Entwicklung des Fahrzeugbestandes nach Hubraumklassen und Fahrgestell.

| <b>2rädige Kfz</b>         | 2009             | ... | 2014             | Steigerung<br>in Stück | Steigerung<br>in % |
|----------------------------|------------------|-----|------------------|------------------------|--------------------|
| bis 125 ccm                | 769.020          |     | 821.322          | 52.302                 | 6,80%              |
| 126 - 499 ccm              | 633.776          |     | 646.884          | 13.108                 | 2,07%              |
| 500 -749ccm                | 977.675          |     | 1.028.450        | 50.775                 | 5,19%              |
| 750 -999 ccm               | 542.322          |     | 625.675          | 83.353                 | 15,37%             |
| 1.000 - 1.249 cmm          | 427.131          |     | 509.808          | 82.677                 | 19,36%             |
| über 1.250 cmm             | 193.056          |     | 267.109          | 74.053                 | 38,36%             |
| <i>unbekannt</i>           | <i>17.080</i>    |     | <i>12.582</i>    | -                      | -                  |
| <b>3rädige Kfz</b>         | 9.578            |     | 26.050           | 16.472                 | 171,98%            |
| <b>leichte 4rädige Kfz</b> | 88.952           |     | 117.066          | 28.114                 | 31,61%             |
| <b>Insgesamt</b>           | <b>3.658.590</b> |     | <b>4.054.946</b> | <b>396.356</b>         | <b>10,83%</b>      |

Menge in Stück

#### Anmerkung

Die letzten Jahre zeigen eine Tendenz zu 3rädigen Fahrzeugen, die in südländischen Ländern wie Italien und Frankreich bereits als vollwertige Alternative zum Automobil genutzt werden, wie z.B. der Piaggio MP3, der CAN-AM Spyder, der Kymco Quadro sowie der Peugeot Metropolis

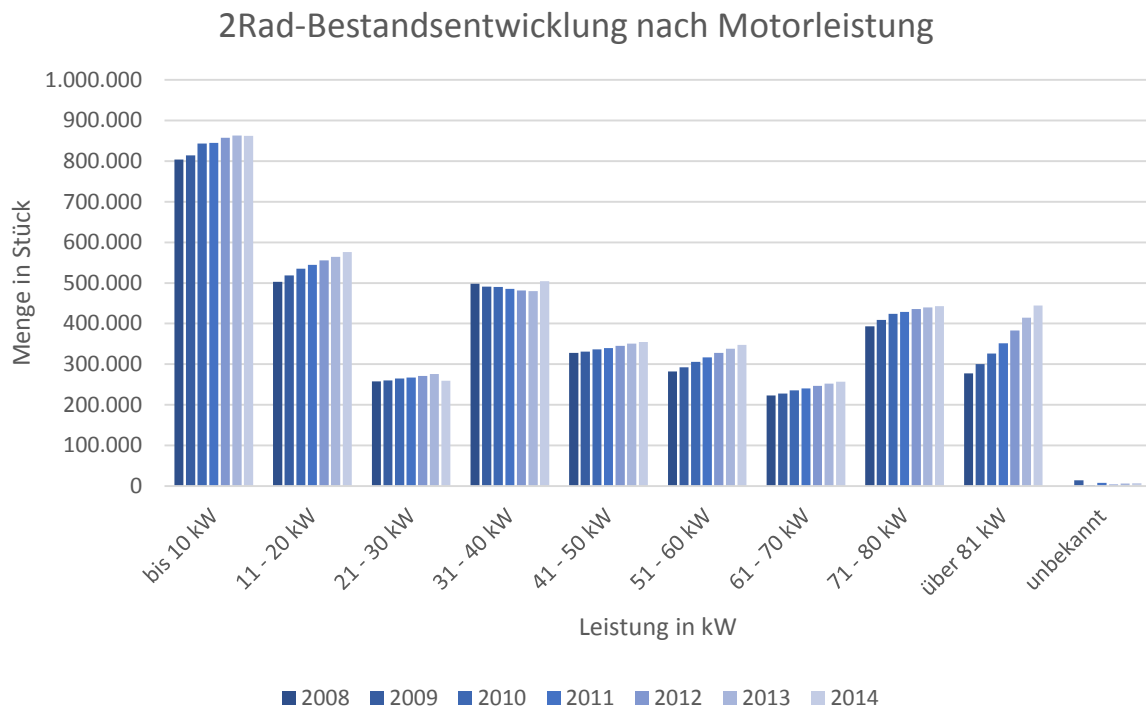
In den Statistiken des KBA sind unter den 3rädigen Kfz auch die Piaggio APEs und Kabinroller aus den 50er und 60er Jahren dokumentiert und daher können die Mengen der 3rädigen Kfz leider nicht als aussagekräftige Quelle für Tendenzen genutzt werden. Die positive Entwicklung bei den leichten 4rädigen Kfz rührt aus der Zeit des Quadbooms her. Das Quad konnte sich im Straßenverkehrsbild nicht etablieren und findet sein Dasein hauptsächlich im landwirtschaftlichen sowie forstwirtschaftlichen Bereich wieder.

#### Anmerkung

Aufgrund der geringen Stückzahlen von 3rädigen und leichten 4rädigen Kfz findet im weiteren Verlauf des Reports keine Trennung zu den 2rädigen Kfz statt.

## Übersicht des motorisierten 2Rad-Marktes in Deutschland

### Fahrzeugbestand nach Leistung in kW (2008 – 2013)



#### Anmerkung 1

Die Fahrzeuleistung nimmt stetig zu. Den größten Zuwachs der letzten sechs Jahre ist in der Leistungsklasse über 81.kW mit über 167.131 Fahrzeugen zu verzeichnen. Gefolgt von 11-20 kW mit knapp 73.000 Fahrzeugen und 51-60kW mit über 65.000 Fahrzeugen.

Die Tendenzen in den verschiedenen Leistungsklassen lassen sich anhand der 2Rad-Führerscheinklassen erklären:

#### Klasse A (ab 20 Jahren)

Unbeschränkte Leistung und Geschwindigkeit, freiwillige Selbstbeschränkung der Fahrzeughersteller liegt bei 299Km/h.

#### Klasse A2 (ab 18 Jahren)

Motorleistung von bis zu 35kW.

#### Klasse A1 (ab 16 Jahren)

Hubraum bis zu 125ccm und einer Motorleistung von 11kW.

#### Klasse AM (ab 16 Jahren)

2rädige-, 3rädige- und vierrädige Kfz mit einer Höchstgeschwindigkeit von max 45Km/h.



## Übersicht des motorisierten 2Rad-Marktes in Deutschland

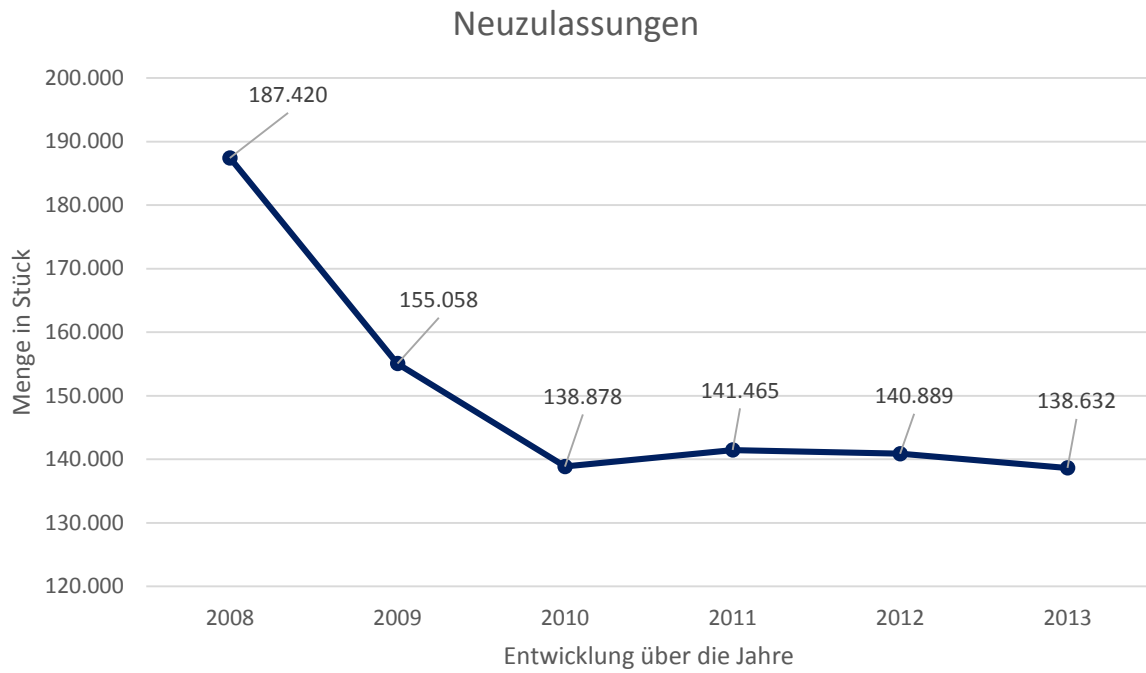
Ein weiteres Kriterium für die Tendenzen ist die fahrzeugleistungsabhängige Höhe der Versicherungsbeiträge. Da mit dem Besitz der Führerscheinklasse B (Auto) auch das Fahren eines Mofas<sup>2</sup> erlaubt ist, werden 50ccm Roller mit einer Höchstgeschwindigkeit bis zu 50Km/h zu 25Km/h Rollern umgerüstet. Das „Mofa“ als der Zweitwagen bzw. als alternatives kostengünstiges jedoch wetterabhängiges Fortbewegungsmittel.

---

<sup>2</sup> Mofa = 2Rad mit Hilfsmotor = max. Höchstgeschwindigkeit von 25Km/h, zudem nur Einsitzer

Übersicht des motorisierten 2Rad-Marktes in Deutschland

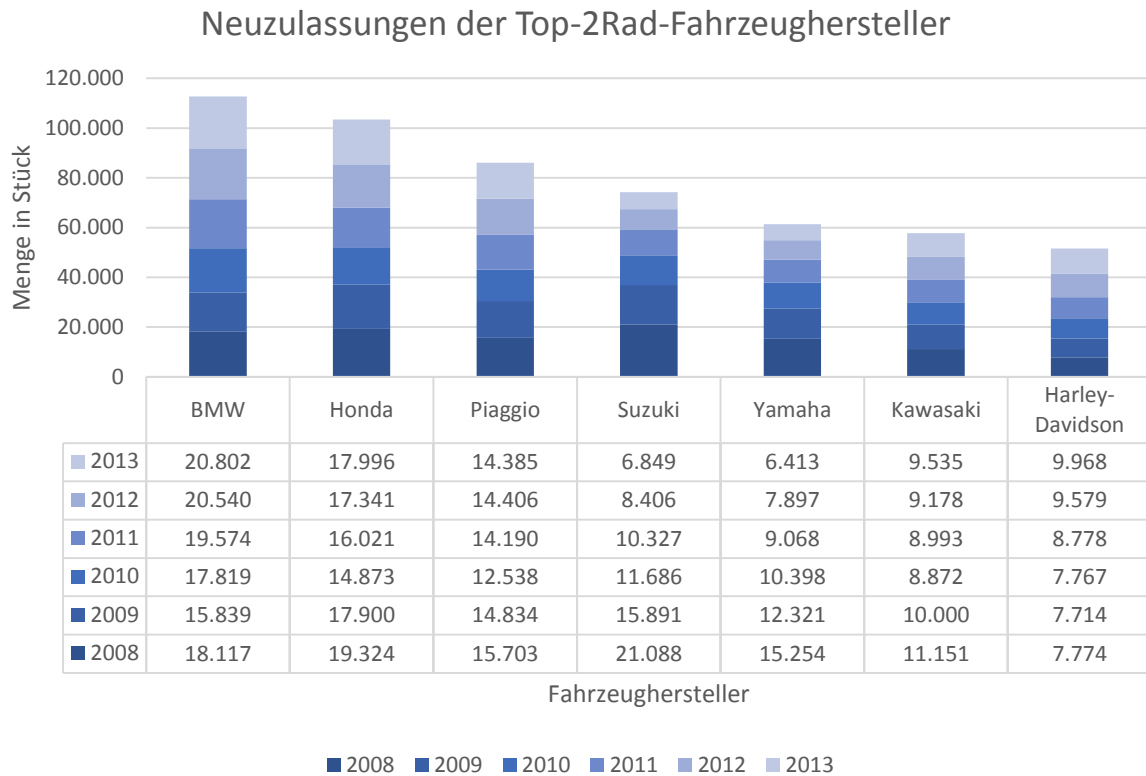
Neuzulassungen 2008 – 2013



## Übersicht des motorisierten 2Rad-Marktes in Deutschland

### Neuzulassungen der Top-2Rad-Fahrzeughersteller (2008 – 2013)

Als Top-Fahrzeughersteller werden die Hersteller betrachtet, die in Deutschland einen Fahrzeugbestand von über 100.000 Fahrzeugen über alle Modelle aufweisen.

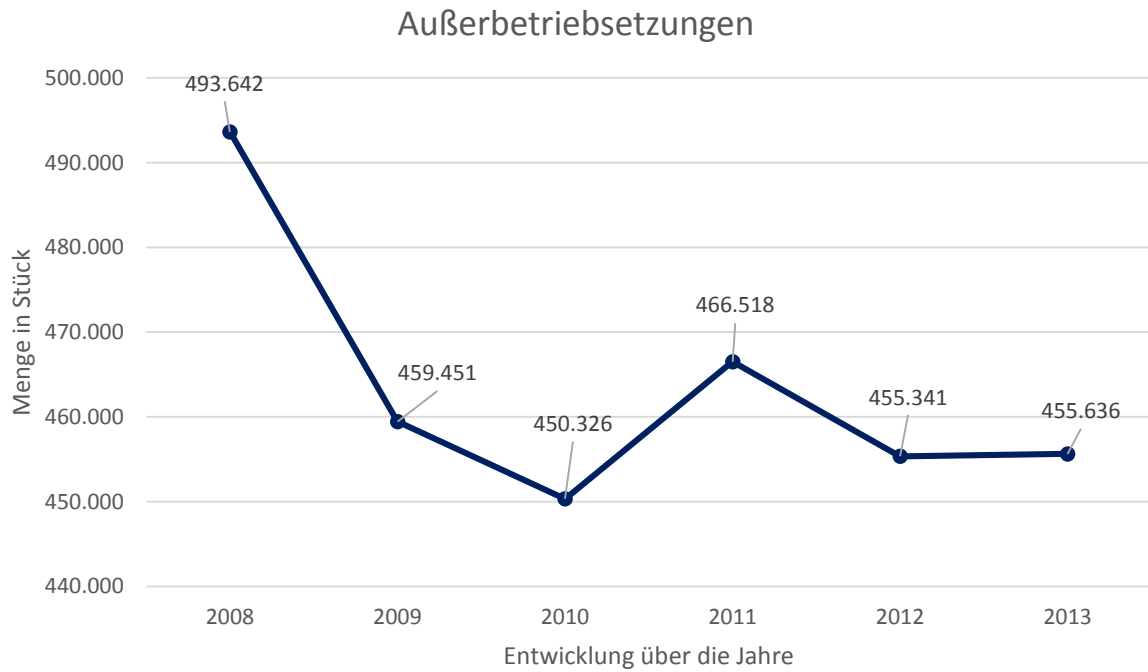


#### Anmerkung

KTM entwickelt sich mit 9.844 Neuzulassungen in 2014 und einem aktuellen Bestand von 80.672 Fahrzeugen zu dem nächsten Top-Fahrzeughersteller in Deutschland.

Übersicht des motorisierten 2Rad-Marktes in Deutschland

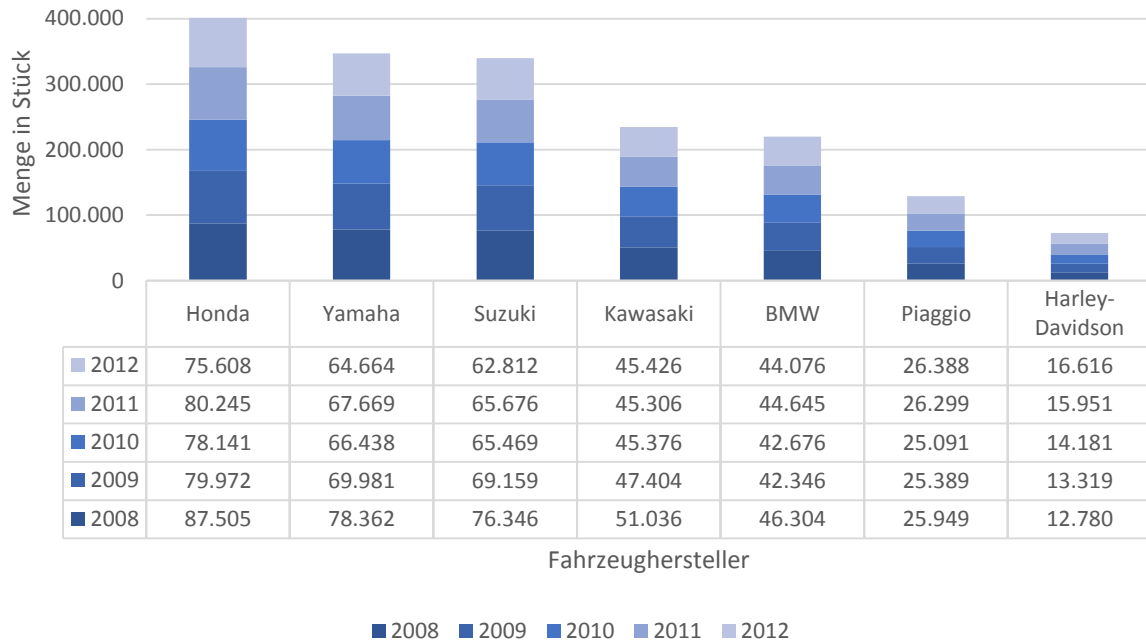
Ausserbetriebsetzungen



## Übersicht des motorisierten 2Rad-Marktes in Deutschland

### Außerbetriebsetzungen der Top-2Rad-Fahrzeughersteller (2008 – 2012)

Ausserbertiebsetzungen der Top-Fahrzeughersteller

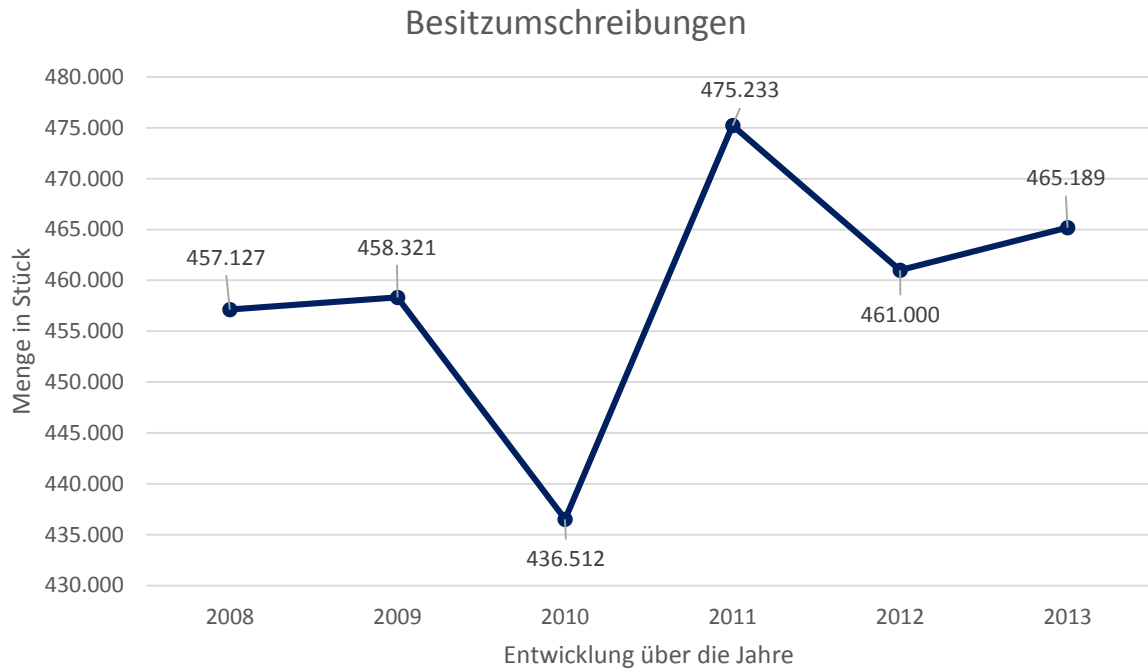


#### Anmerkung

Da bei den vier Japanern die Außerbetriebsetzungen in den letzten Jahren rückläufig ist, erhöht sich das Fahrzeugdurchschnittsalter, siehe hierzu auch den Punkt **Fahrzeugalter**.

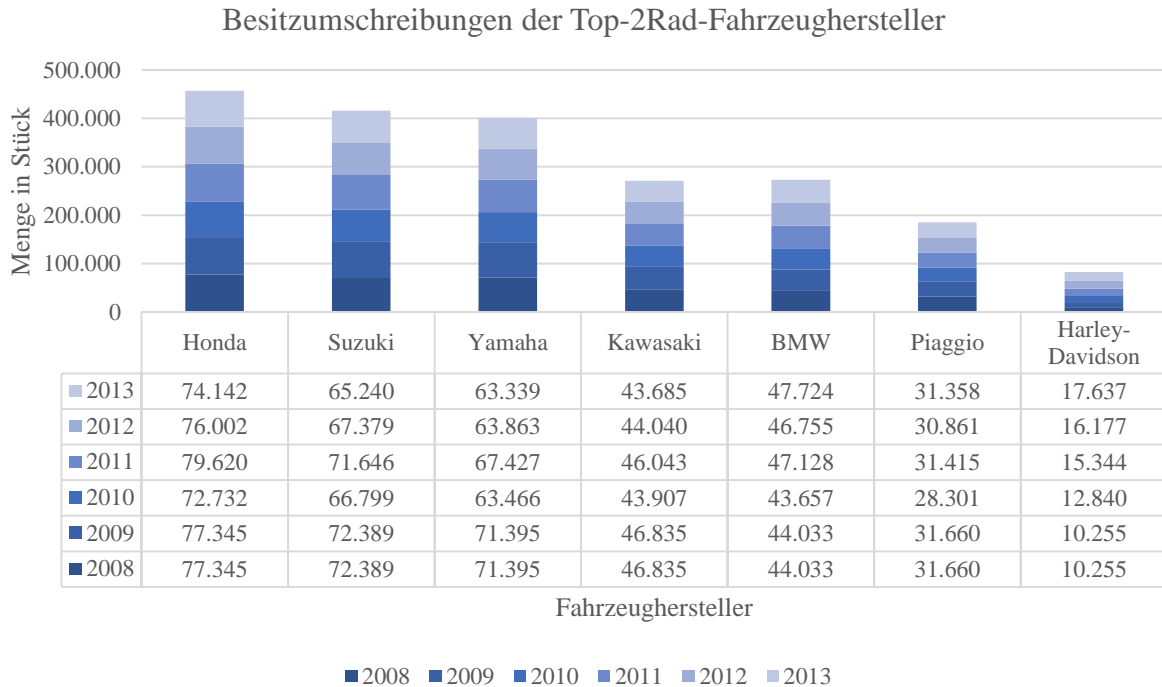
Übersicht des motorisierten 2Rad-Marktes in Deutschland

Besitzumschreibungen



## Übersicht des motorisierten 2Rad-Marktes in Deutschland

### Besitzumschreibungen der Top-2Rad-Fahrzeughersteller (2008 – 2013)



#### Anmerkung

Nicht nur im Neufahrzeuggeschäft verlieren die Japaner Marktanteile, auch bei den Gebrauchtfahrzeugen ist über die Jahre ein Rückgang zu verzeichnen. Die Modelle der Marken BMW, Piaggio und Harley-Davidson konnten ihre Attraktivität als Gebrauchtfahrzeuge deutlich steigern.

Die Besitzumschreibungen der KTM-Modelle haben sich von 10.538 Stück in 2008 auf 13.925 Stück in 2013 gesteigert. Mit ~32% die höchste Besitzumschreibungsrate nach Harley-Davidson.

## Übersicht des motorisierten 2Rad-Marktes in Deutschland

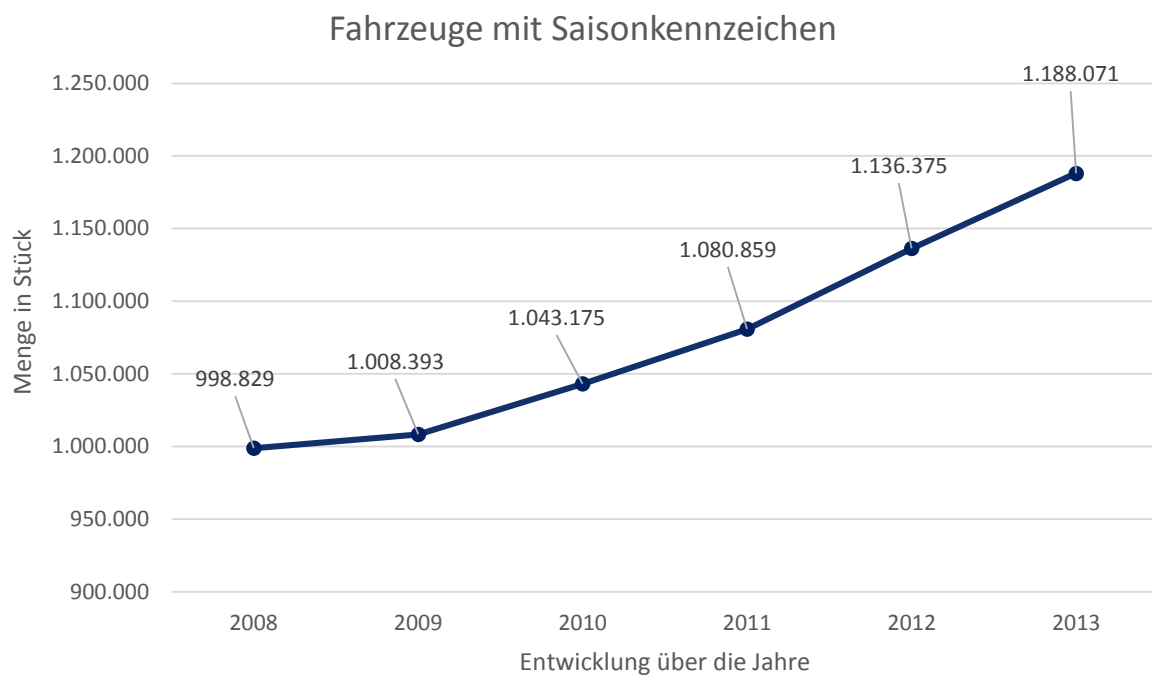
### Entwicklung der 2Rad-Bestände mit Saisonkennzeichen (2008 – 2013)

Ein Saisonkennzeichen ist eine zeitlich eingegrenzte Zulassung eines Motorrades zwischen zwei und elf Monaten in einem Kalenderjahr.

80% dieser saisonalen Zulassungen liegen zwischen dem 01. April und 31. Oktober eines Kalenderjahres.

Da ein Motorrad aufgrund der Wetterlage im Frühjahr und Winter kaum bis gar nicht genutzt wird, spart der Halter Steuern und Versicherungsbeiträge.

Die Realisierung in Deutschland erfolgt seit dem 01. Juli 1995.



Ein Fahrzeug bei der entsprechenden Zulassungsstelle sowie bei der Versicherung ab- und anzumelden ist mit viel Aufwand und zusätzlichen Kosten verbunden. Die Nutzung eines Saisonkennzeichens ist daher in der Handhabung für den Halter einfacher.



## Übersicht des motorisierten 2Rad-Marktes in Deutschland

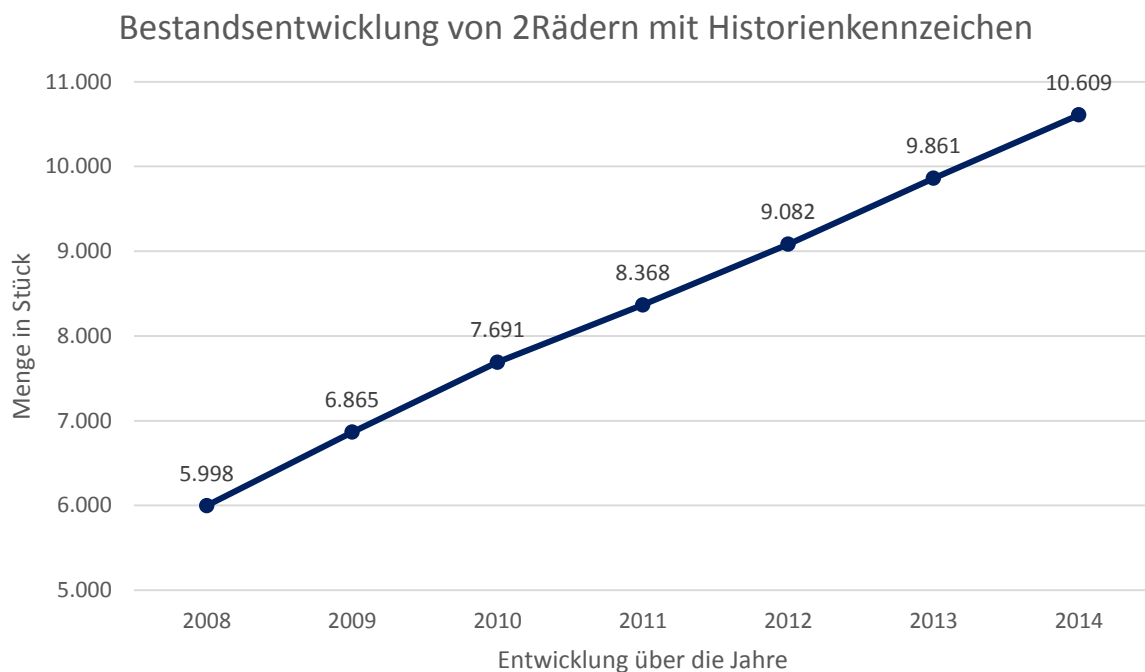
### Entwicklung der 2Rad-Fahrzeugbestände mit Historienkennzeichen (2008 – 2014)

Umgangssprachlich wird das Historienkennzeichen auch H-Kennzeichen genannt, da ein H der Zulassungsnummer nachgestellt wird. Oder aber auch Oldtimerkennzeichen.

Eine Voraussetzung für die Vergabe eines H-Kennzeichens ist, dass das Fahrzeug vor mindestens 30 Jahren erstmals zugelassen wurde.

Fahrzeuge mit Historienkennzeichen werden steuerlich niedriger angesetzt, ebenso sind die Versicherungsbeiträge niedriger. Jedoch verlangt die Versicherung den Besitz eines „Alltagsfahrzeuges“ um sicherzustellen, dass kein tagtäglich Gebrauch des Historienkennzeichen-Fahrzeuges stattfindet.

Die Realisierung in Deutschland erfolgt seit dem 01. Juli 1997.



Das wachsende Fahrzeugalter bei den 2Rädern vergrößert natürlich auch den Bestand an Fahrzeugen, die mittels eines Historienkennzeichens betrieben werden können.

## Übersicht des motorisierten 2Rad-Marktes in Deutschland

### **Entwicklung der 2Rad-Fahrzeugbestände mit Wechselkennzeichen (2012)**

Ein Wechselkennzeichen ist ein Fahrzeugkennzeichen, welches für verschiedene zulassungspflichtige Kraftfahrzeuge genutzt werden kann. Zulässig für die Fahrzeugklassen M, L und 01 (Anhänger).

Ein Wechselkennzeichen kann nur in der gleichen Fahrzeugklasse genutzt werden. Daher geht eine Verbindung von PKW (Klasse M) und Motorrad (Klasse L) nicht.

Die Realisierung in Deutschland erfolgt seit dem 01. Juli 2012.

Aufgrund der Neuheit dieser Zulassungs- / Kennzeichenart wird (noch) keine Statistik seitens des KBA geführt.

In 2012, in dem Zeitraum von fünf Monaten, wurden über alle Fahrzeugklassen nur 2.115 Wechselkennzeichen vergeben.

In 2013 wurden über alle Fahrzeugklassen nur 3.569 Wechselkennzeichen vergeben.

## Übersicht des motorisierten 2Rad-Marktes in Deutschland

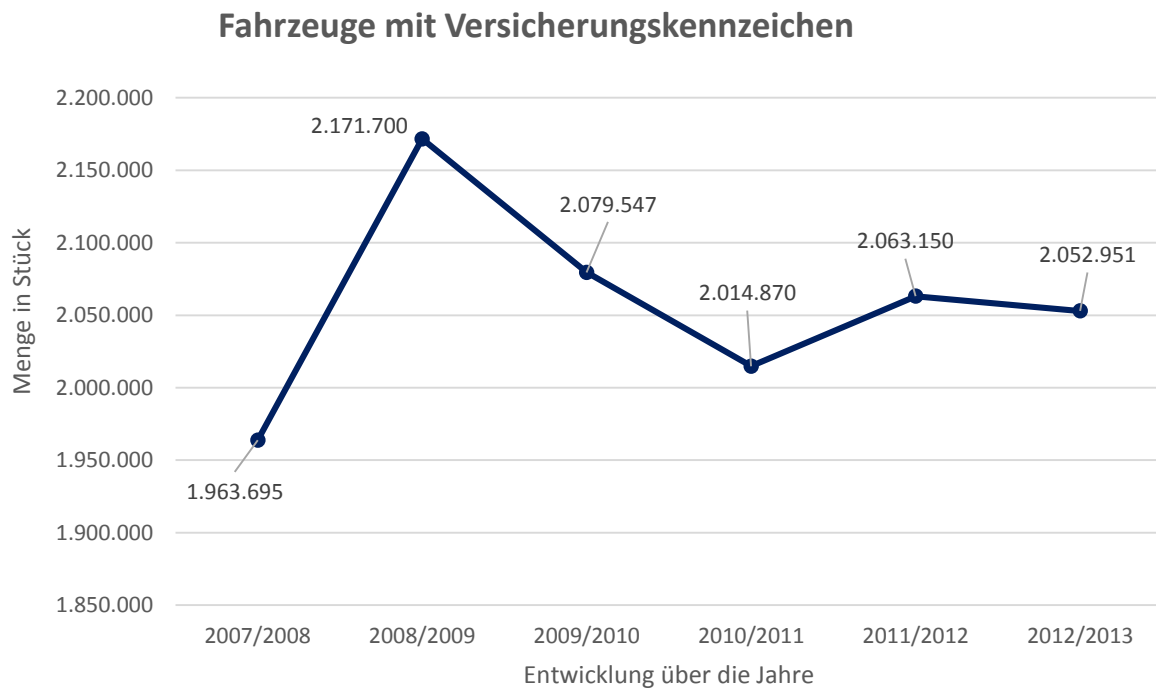
### Entwicklung der 2Rad-Fahrzeugbestände mit Versicherungskennzeichen (2008 – 2012)<sup>34</sup>

2Räder mit nicht mehr als 50ccm Hubraum und einer maximalen Geschwindigkeit von 45 km/h sind nicht am KBA registriert, bedürfen jedoch einer Versicherung, um im Straßenverkehr geführt zu werden.

Auch 3rädriige und leichte 4rädriige Fahrzeuge sowie Krankenfahrstühle können mit einem Versicherungskennzeichen im Straßenverkehr geführt werden.

Die Versicherungskennzeichen gelten vom 01. März eines Jahres bis zum 28. oder 29. Februar des Folgejahres.

Jedes Jahr ändert sich die Farbe des Versicherungskennzeichens. Im Wechsel blau, grün und schwarz. 2014 ist das Versicherungskennzeichen schwarz.



#### Anmerkung

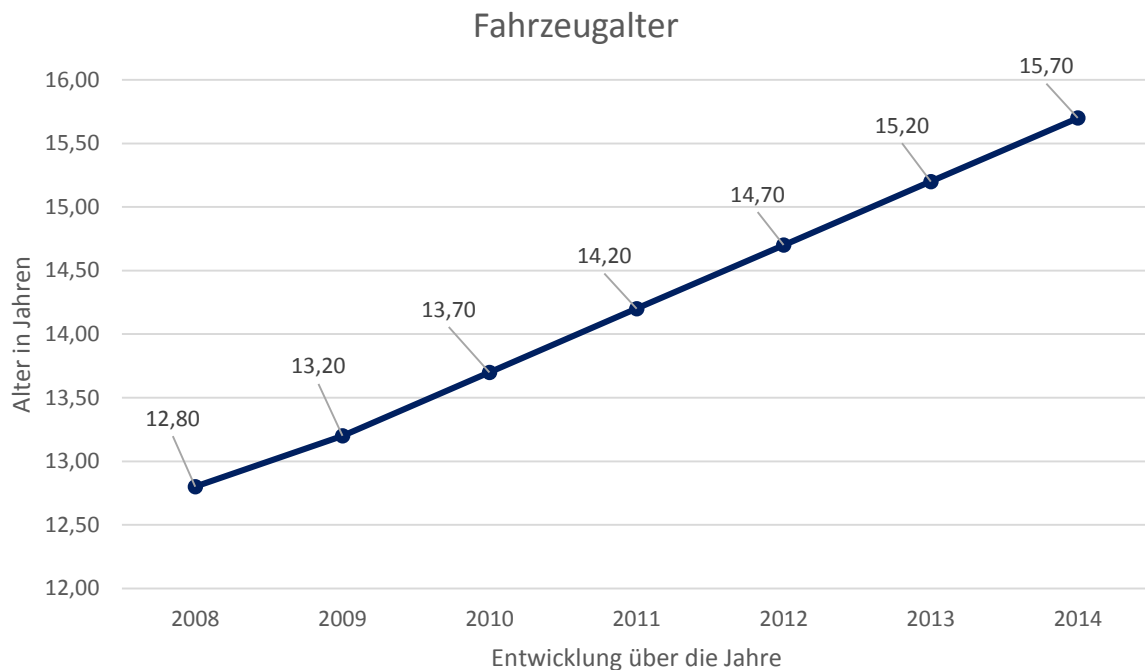
Der in Deutschland 2008/2009 aufgekommene Hype durch die sogenannten (billigen) Baumarkt- und Chinaroller hat sich aufgrund der schlechten Qualität und unzureichenden Service dieser No Name Roller wieder gelegt.

<sup>3</sup> Die Versicherungsgesellschaften melden (für die Statistik) die Fahrzeugversicherungsdaten an das KBA.

<sup>4</sup> Aufgrund des minimalen Anteils von jeweils unter 1% am gesamten Bestand sind die 3rädriigen und die leichten 4rädriigen Fahrzeuge mit den 2rädriigen Fahrzeugen zusammengefasst dargestellt.

## Übersicht des motorisierten 2Rad-Marktes in Deutschland

### Entwicklung des 2Rad-Fahrzeugalters (2008 – 2014)



#### Anmerkung

Das Fahrzeugalter wächst jährlich kontinuierlich um 0,5 Jahre.

Verantwortlich für diese Alterstendenz ist der hohe Bestand der vier japanischen Marken, Suzuki, Yamaha, Kawasaki und Honda. Durch die im Verhältnis sinkende Neuzulassungen, jedoch im Verhältnis steigende Bestandszulassungen, verjüngen sich zum Einem diese Marken nicht und zum Anderen wird der Gesamtmarkt ebenfalls älter aufgrund des Anteils von über 50% am Gesamtbestand.

## Übersicht des motorisierten 2Rad-Marktes in Deutschland

### Entwicklung des 2Rad-Fahrzeugaltes über die Bundesländer

|                        | 2009         | 2010         | 2011         | 2012         | 2013         | 2014         |
|------------------------|--------------|--------------|--------------|--------------|--------------|--------------|
| Baden-Württemberg      | 13,70        | 14,10        | 14,60        | 15,10        | 15,50        | 15,90        |
| Bayern                 | 13,30        | 13,80        | 14,30        | 14,80        | 15,20        | 15,70        |
| Berlin                 | 12,20        | 12,60        | 13,00        | 13,50        | 13,90        | 14,40        |
| Brandenburg            | 12,70        | 13,30        | 13,90        | 14,50        | 15,10        | 15,80        |
| Bremen                 | 12,90        | 13,40        | 14,00        | 14,50        | 15,00        | 15,50        |
| Hamburg                | 12,80        | 13,20        | 13,70        | 14,20        | 14,70        | 15,30        |
| Hessen                 | 13,10        | 13,50        | 14,10        | 14,50        | 15,00        | 15,50        |
| Mecklenburg-Vorpommern | 12,70        | 13,40        | 14,10        | 14,80        | 15,40        | 16,10        |
| Niedersachsen          | 13,40        | 13,80        | 14,40        | 14,90        | 15,40        | 15,80        |
| Nordrhein-Westfalen    | 12,90        | 13,40        | 13,90        | 14,40        | 15,00        | 15,50        |
| Rheinland-Pfalz        | 13,00        | 13,50        | 14,00        | 14,50        | 15,00        | 15,50        |
| Saarland               | 12,80        | 13,30        | 13,80        | 14,30        | 14,80        | 15,30        |
| Sachsen                | 14,00        | 14,60        | 15,30        | 16,00        | 16,60        | 17,30        |
| Sachsen-Anhalt         | 12,60        | 13,30        | 14,00        | 14,70        | 15,40        | 16,00        |
| Schleswig-Holstein     | 13,30        | 13,70        | 14,30        | 14,80        | 15,40        | 15,90        |
| Thüringen              | 13,30        | 14,00        | 14,70        | 15,30        | 16,00        | 16,80        |
| Sonstige               | 11,60        | 13,20        | 12,60        | 13,20        | 13,70        | 14,80        |
| <b>BRD</b>             | <b>13,20</b> | <b>13,70</b> | <b>14,20</b> | <b>14,70</b> | <b>15,20</b> | <b>15,70</b> |

#### Anmerkung

Betrachtet man das Fahrzeugalte über die Bundesländer, so ist deutlich zu erkennen, dass die neuen Bundesländer, Brandenburg, Mecklenburg-Vorpommern, Sachsen, Sachsen-Anhalt und Thüringen mittlerweile die ältesten Fahrzeuge aufweisen. Aufgrund der Vereinigung von Ost- und Westberlin ist Berlin dahingehend nicht repräsentativ.

Eine einfache Auswertung über mia24.eu<sup>5</sup> zeigt, dass in den neuen Bundesländern das hohe Fahrzeugalte durch die Marken MZ und Simson zustande kommen.

Diese Entwicklung lässt sich auf den „knapperen Geldbeutel“<sup>6</sup> der Menschen in den neuen Bundesländern zurück führen. Es werden „alte“, aber kostengünstige Fortbewegungsmittel reaktiviert.

<sup>5</sup> mia24.eu ist eine hersteller- und lieferantenunabhängige Onlinedatenbank, die eine detaillierte Bestandsauswertung eines jeden Ortes in Deutschland nach Menge an Motorradherstellern und Modellen ermöglicht.

<sup>6</sup> Annahme beruht auf den Sozialdaten wie Bruttoverdienst und Arbeitslosenquote in den neuen Bundesländern, basierend auf den Daten des Statistischen Bundesamtes unter [www.statistik-portal.de](http://www.statistik-portal.de).

## Übersicht des motorisierten 2Rad-Marktes in Deutschland

### Anmerkung

Betrachtet man das Fahrzeugalter über die Hubraumklassen, so ist die Hubraumklasse 126 bis 499 ccm zu erkennen, welche mit einem Durchschnittsalter von 25,20 Jahren deutlich überaltert ist. Die Vergreisung dieser Hubraumklasse ist ebenfalls auf die vier großen japanischen Fahrzeughersteller Honda, Suzuki, Yamaha und Kawasaki zurückzuführen, die in den 80-iger Jahren einen Boom in und für die Hubraumklasse aufgrund der geringen Unterhaltskosten auslösten.

Z.B. Suzuki GS500

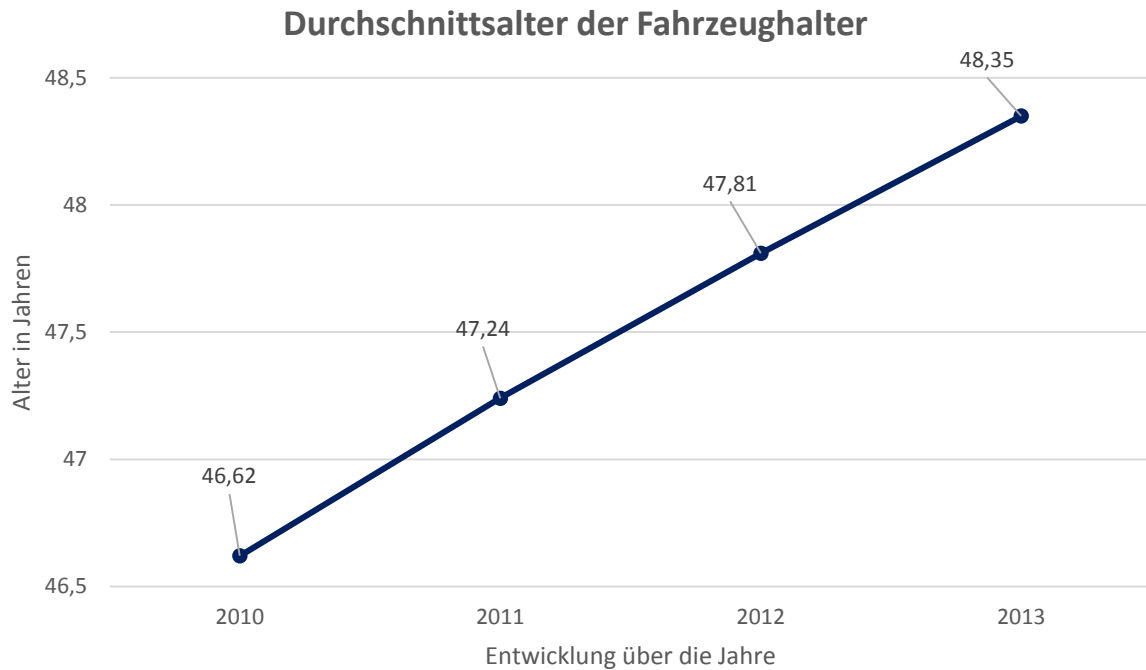
Z.B. Yamaha XT500 und SR500

Z.B. Kawasaki GPZ500

Z.B. Honda CB400

Übersicht des motorisierten 2Rad-Marktes in Deutschland

Entwicklung des Halteralters (2010 – 2013)

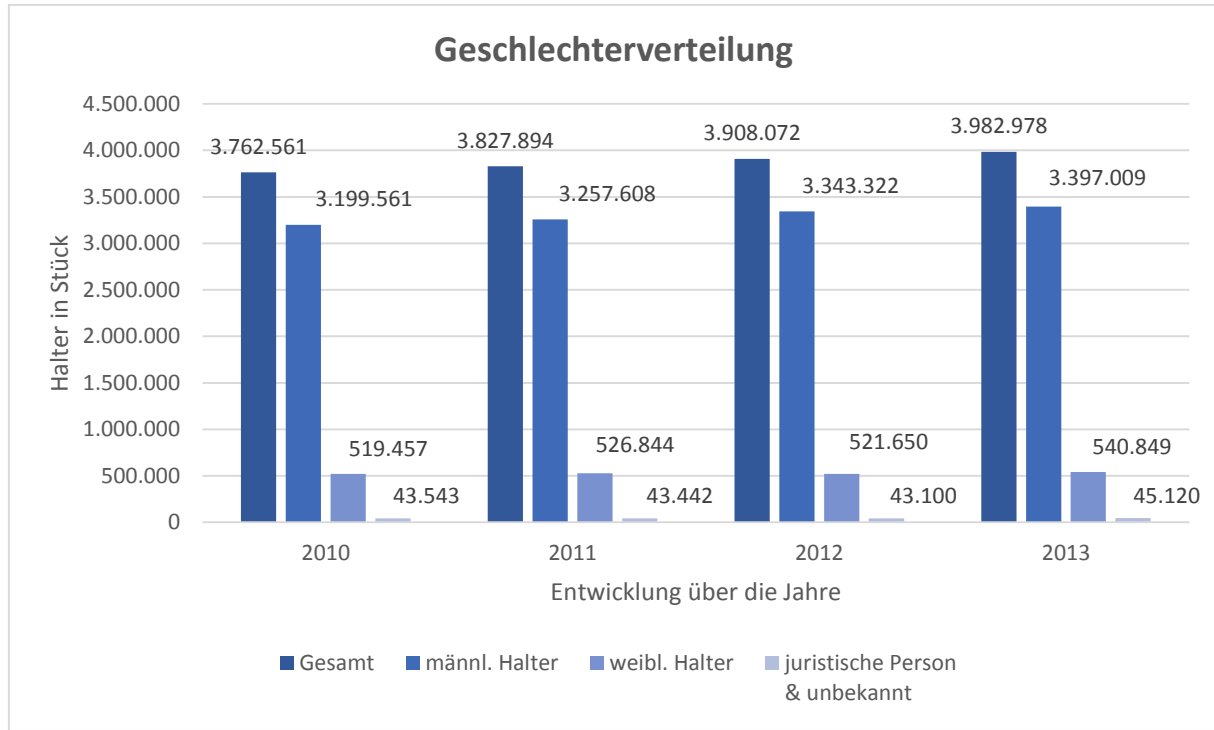


Anmerkung

Ebenso wie das Alter der Fahrzeuge jährlich im Durchschnitt 0,5 Jahre wächst, so wächst auch das jährliche Durchschnittsalter der Fahrzeughalter um ~0,5 Jahre.

## Übersicht des motorisierten 2Rad-Marktes in Deutschland

### Entwicklung der weiblichen Halter (2010 – 2013)



#### Anmerkung

In der Entwicklung der weiblichen Halter von 2Rädern lassen sich keine Tendenzen erkennen. Die mengenmäßige Entwicklung von weiblichen Haltern ist mit ~4% annähernd identisch mit der mengenmäßigen Entwicklung von ~6% beim Gesamt-2Radbestand.



## Übersicht des motorisierten 2Rad-Marktes in Deutschland

### **Einschätzungen zur Marktentwicklung der (Top-)Fahrzeughersteller**

Die vier japanischen Marken (Honda, Suzuki, Kawasaki und Yamaha) werden trotz sinkender Neuzulassungen und Besitzumschreibungen den Markt die nächsten 10 Jahre noch weiter dominieren und daher wird auch das durchschnittliche Fahrzeugalter weiter wachsen, aber ohne erkennbare positive Auswirkungen für den IAM.

Es wird zu einer noch größeren Scherung zwischen IAM und OES kommen, den nur wenige 2Rad-Teile-Großhändler bewältigen werden. Die Altbestände der vier japanischen Marken wachsen zunehmens zur Kundschaft der freien Werkstätten, während die Halter der Marken BMW, Piaggio und Harley-Davidson, aber auch KTM, Ducati und Triumph den OES-Werkstätten den Vorzug geben werden. Deren Kundschaft hat ein durchschnittliches Alter von über 48 Jahren, Tendenz steigend, ein überdurchschnittliches Einkommen, eine angenommene durchschnittliche Fahrleistung von geschätzten 3.000km im Jahr und geschätzte 90% dieser Fahrer verfügen auch über ein 4Rad.

## Übersicht des motorisierten 2Rad-Marktes in Deutschland

### Impressum

Martin Trost  
- matroHH -  
Hammer Landstr. 72c  
20537 Hamburg

### Kontakt

martin.trost@matroHH.eu  
Skype: Martin\_Trost\_HH  
Twitter: matroHH  
Xing: Martin Trost

### Websites

www.matroHH.eu                      Unternehmensberatung  
www.mia24.eu                        die 2Rad-Zulassungsdatenbank

### Urheberrecht

Martin Trost

Alle Rechte vorbehalten.

Nachdruck, Vervielfältigung, als Printmedium oder in digitaler Form, auch auszugsweise, nur mit schriftlicher Genehmigung durch Herrn Martin Trost.

Dies gilt auch, wenn Inhalte dieser Veröffentlichung weiterverbreitet werden, die nur mittelbar erlangt wurden.

### Gewährleistung und Haftung

Eine Gewähr für die Vollständigkeit und Richtigkeit der in diesem Report enthaltenen Informationen und Daten wird nicht übernommen.

Der Autor haftet nicht für Schäden, die sich aus Fehlern im Datenbestand ergeben.